

## Введение

Этот продукт применим к жилому дому, офисному зданию, отелю, квартире, больнице и других объектов.

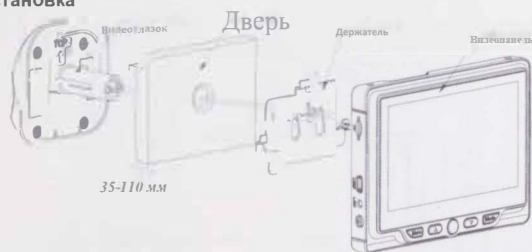
## Особенности

1. Обнаружение движения
2. Легкая установка
3. 4.3-дюймовый экран
4. Ночное видение
5. Поддержка 7 языков
6. Широкий угол обзора камеры в 120 градусов
7. Наблюдение 24 часа

## Технические характеристики

1. Параметры камеры: 1.3 Мегапикселей
2. Увеличение масштаба изображения: цифровой зум 3X, работающий в режиме "FOFO"
3. Дверной звонок: функция дверного звонка - 32 мелодии на выбор
4. Гнездо Micro TF card: поддержка до 32 ГБ (не в составе комплекта)
5. ИК подсветка: 2 светодиода IR для ночного наблюдения, светодиод включается автоматически, при дефиците освещения.
6. Фотография: автоматическая фотография и запись на карту MicroSD, когда посетители нажимают клавишу вызова
7. Видеозапись: Запись видео или фото одним нажатием клавиши. Для остановки видеозаписи требуется лишь повторное нажатие клавиши Mode
8. Предварительный просмотр: Нажмите кнопку Menu, чтобы предварительно просмотреть видео и фотографии на устройстве.
9. Язык: выбор из 7 языков
10. Питание: 3.7-вольтовая литий-ионная батарея, в комплекте с устройством
11. Дата и время: Дата и время будет отображаться на фотографиях или видео, если Вы выберете данную функцию
12. Низкое напряжение: индикация низкого заряда батареи

## Установка



## комплектация



Видеопанель



Глазок с камерой



USB кабель



Крепеж



держатель



батарея



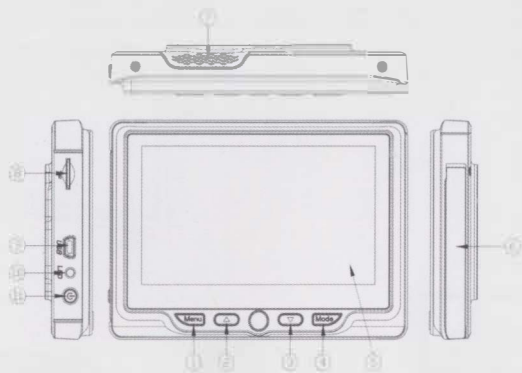
Крюк из нержавеющей стали



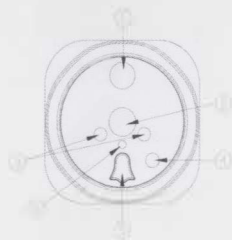
Беспроводной дверной звонок (опция)

- 1 X панель      1 X видеоглазок      1 X USB кабель      6 X винты  
1 X кронштейн      1 X батарея      1 X TF карта      1 X крюк нержавеющей  
(1-3 шт) X Беспроводной дверной звонок (опция)

## Общий вид устройства

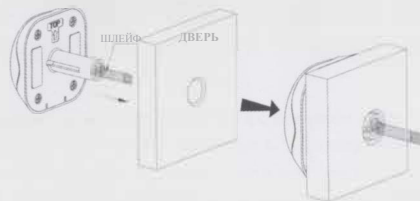


- |               |                        |         |                  |
|---------------|------------------------|---------|------------------|
| 1. Меню\вход  | 2. Вверх               | 3. Вниз |                  |
| 4. Режим      | 5. 4.3" LCD монитор    |         | 6. Для батареи   |
| 7. Динамик    | 8. TF разъем (до 32Гб) |         | 9. USB интерфейс |
| 10. Индикатор | 11. Питание On/Off     |         |                  |

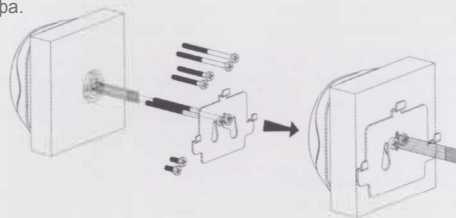


- |                        |                   |                     |
|------------------------|-------------------|---------------------|
| 1. Датчик движения     | 2. Камера         | 3. ИК подсветка     |
| 4. Датчик освещенности | 5. Клавиша вызова | 6. Индикатор работы |

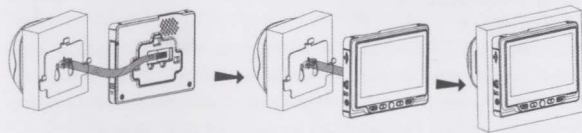
## Установка



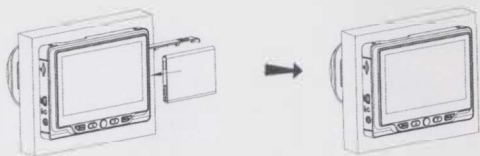
1. Проведите шлейф через дверное отверстие и сквозь кронштейн, избегая острых краев во избежание повреждения шлейфа.



2. Закрепите видеоглазок винтами подходящего размера. Обратите внимание, что в кронштейне предусмотрены монтажные отверстия для винтов.



3. Подключите шлейф к прибору соблюдая направление "стрелок" (должны быть направлены в ОДНОМ направлении). Закрепите прибор на кронштейне избегая излома шлейфа. Допускается изгиб шлейфа диаметром не менее 4мм



4. Откройте крышку и установите аккумулятор. Включайте устройство после закрытия крышки.

### Безопасность при эксплуатации

Пожалуйста, не подвергайте продукт перегреву, повышенной влажности, не допускайте попадания солнечных лучей, пыли, воды, прочих воздействий, которые могут привести к поломке прибора.

Пожалуйста, не подвергайте механическому воздействию линзу камеры и датчика движения - это повредит аппаратные средства.

Во время установки, пожалуйста, не тяните шлейф видеоглазка с большим усилием, старайтесь не царапать шлейф об острые края - это не является гарантийным случаем.

### Требование к толщине двери

Крепеж рассчитан на двери толщиной: 14mm-50mm или 35mm-110mm

Выбирая винт для монтажа видеоглазка, пожалуйста, измерьте толщину двери и выберите подходящий.

### Функции прибора

#### 1. Просмотр фото:

Нажмите кнопку меню---Просмотр Фотографии. Нажмите кнопку стрелка вверх/вниз - фотографии пролистываются от предыдущего к последующему. Нажимая кнопку "меню" (на 1 сек) сможете удалить просматриваемую фотографию. При нажатии кнопки "mode" при просмотре и далее кнопками вверх/вниз можно приближать/удалять фотографию. Нажмите "выход" в меню, чтобы возвратиться к главному интерфейсу.

#### 2. Просмотр видео:

Нажмите кнопку меню---Просмотр Фотографии. Нажмите кнопку стрелка вверх/вниз - фотографии пролистываются от предыдущего к последующему. Нажимая кнопку "меню" (на 1 сек) сможете удалить просматриваемую фотографию. При нажатии кнопки "mode" при просмотре и далее кнопками вверх/вниз можно приближать/удалять фотографию. Нажмите "выход" в меню, чтобы возвратиться к главному интерфейсу.

#### 3. Выбор режима записи.

Нажмите кнопку меню---Режим---откроется выбор между записью фото или видео

**А Режим фото.** При нажатии на кнопку вызова на видеоглазке панель издаст звуковой сигнал и включит экран панели, также включится камера и будет сделано фото посетителя. Вы можете просмотреть фото однократным нажатием кнопки "MODE". Если ничего не нажимать прибор перейдет в режим ожидания.

**В Режим видео.** При нажатии на кнопку вызова на видеоглазке панель издаст звуковой сигнал, включит экран панели, также включится камера и будет записано 10 секундное видео. Вы можете просмотреть видео однократным нажатием кнопки "MODE". Если ничего не нажимать прибор перейдет в режим ожидания.

#### 4. Режим "не беспокоить":

Найдите режим "не беспокоить" в меню - возможно выбрать вкл/выкл. При нажатии на кнопку вызова на видеоглазке панель НЕ произведет звуковой сигнал, но включит экран панели, также включится камера и будет записано 10 секундное видео или фото (в зависимости от выбранного режима записи). Вы можете просмотреть видео однократным нажатием кнопки "MODE". Если ничего не нажимать прибор перейдет в режим ожидания.

#### 5. LCD режим:

Можете найти в меню режим "LCD on/off" - возможно выбрать вкл/выкл. Когда режим выключен, датчик обнаруживает, когда кто-то останавливается на 3 секунды. И тогда прибор сделает видео или фото не включая при этом свой дисплей.

Если LCD режим включен, датчик обнаруживает, когда кто-то останавливается на 3 секунды. И тогда прибор сделает видео или фото включая при этом свой дисплей. По истечении 10 секунд произойдет переход в режим ожидания.

## Настройки

Переход по меню производится нажатиями кнопок со стрелками, а вход в выбранное меню осуществляется нажатием кнопки "MENU".

1. Дата: Нажимайте кнопки вверх\вниз для проведения установок времени и подтверждайте каждое установленное значение кнопкой "MENU".
2. Автоотключение: Настройка длительности перехода прибора в режим ожидания. По-умолчанию установлено значение 10 секунд (доступны 10,20,30 и выкл.)
3. Настройки языка: 7 языков на выбор
4. Настройки частоты: По-умолчанию 50 Hz (доступны 50 и 60 Hz)
5. Форматирование: Режим форматирования TF карты на приборе. **ВАЖНО:** При форматировании удаляются все фото и видео!
6. Режим: выбор записи прибором - фото или видео.
7. Просмотр записей: Для просмотра записанного фото, видео.
8. Не беспокоить: во включенном режиме, экран включается, но звукового оповещения о посетителе нет (беззвучный режим работы прибора)
9. ИК подсветка: выбор между включено\выключено.
10. Датчик движения: выбор между включено\выключено.
11. Настройка громкости: выбор между громко\средне\тихо.  
Нижнее значение ("кольцо голос") - выбор мелодии звонка
12. LCD on/off: выбор между включено\выключено.
13. Exit: выход из меню настроек